



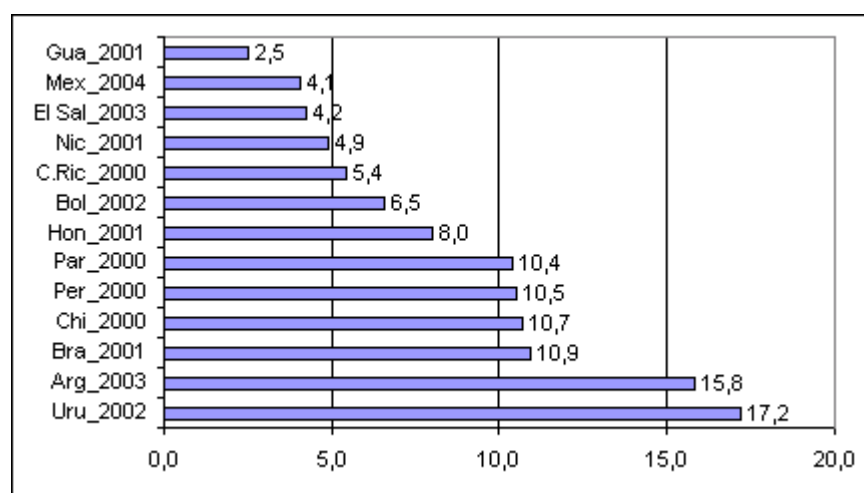
**Tendencias en la relación entre educación y desempleo
en América Latina**

Octubre 2005

Tendencias en la relación entre educación y desempleo en América Latina

Las reformas económicas y del Estado implementadas durante la década del '90 cambiaron radicalmente las condiciones de los mercados de trabajo de los países latinoamericanos. La segmentación creciente del mercado laboral, la informalidad, la precarización del empleo asalariado y el aumento de la desocupación fueron algunos de los procesos que afectaron en distinta medida a los países de la región. En este *Datos Destacados* nos concentraremos en los cambios en la relación entre educación y desempleo.

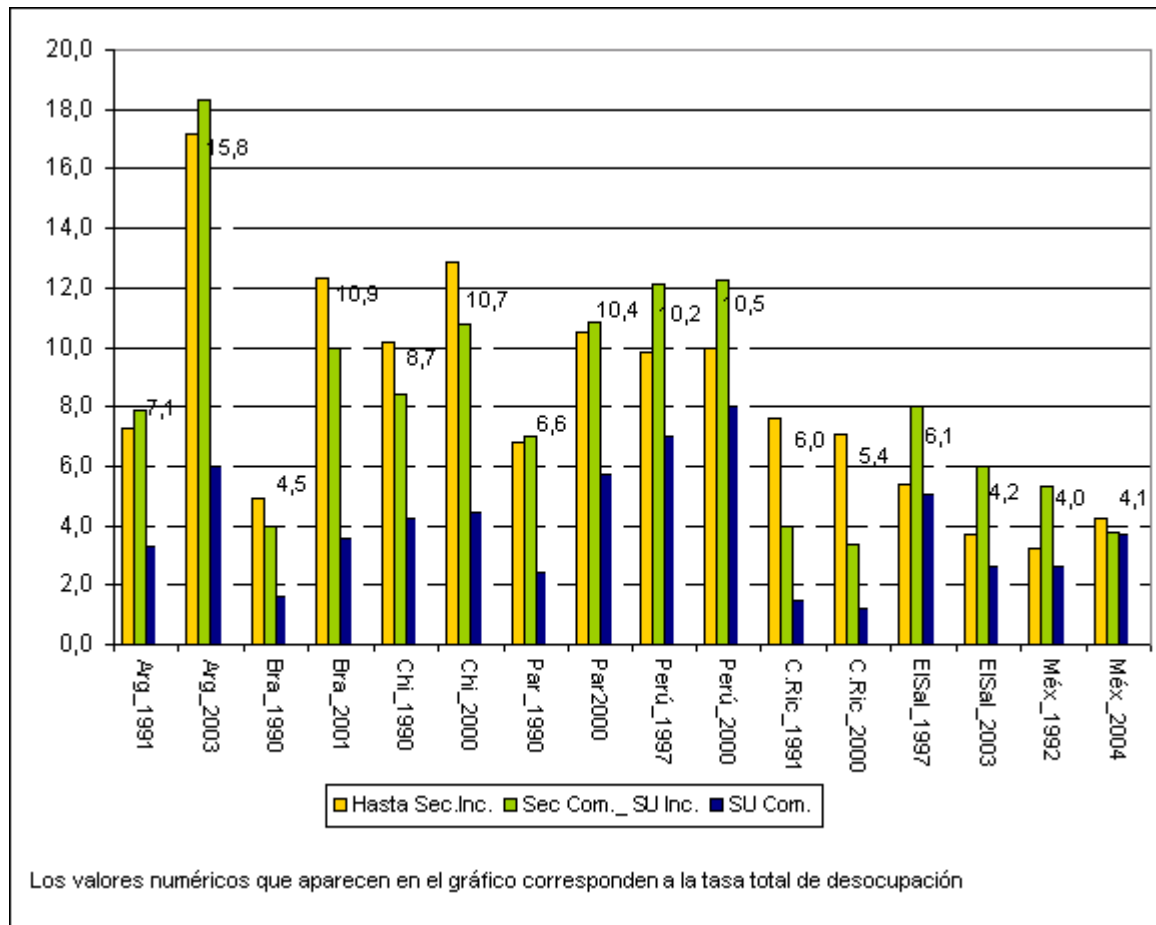
Gráfico 1: Tasa de desocupación de la población urbana de 15 a 65 años. Años 2000 a 2004



La región presenta en la actualidad una gran diversidad en cuanto a la incidencia de la desocupación entre la población urbana activa de 15 a 65 años de edad. Como lo muestra el Gráfico 1, los países que presentan las tasas de desocupación más altas son los del sur. Entre ellos, los más afectados son Uruguay (17,2%) y Argentina (15,8%). Les siguen con tasas de alrededor del 10% Brasil, Chile, Perú y Paraguay. Honduras se encuentra en una situación intermedia (8%) mientras que en el resto de los países en consideración la desocupación afecta al 6% o menos de la población activa. Varios de los países que en la actualidad presentan altos niveles de desempleo son países en los que las relaciones asalariadas formales habían alcanzado en el pasado niveles muy altos de expansión. Las trayectorias y las expectativas laborales de la población desocupada en esos países difícilmente puedan ser absorbidas por el sector informal urbano aun en las condiciones de fuerte restricción que caracterizan actualmente al mercado laboral.

Durante la década del '90, la desocupación aumentó en algunos países de la región, mientras que en otros mantuvo su nivel de incidencia o incluso decreció. El gráfico 2 permite observar -para los casos nacionales en los que se cuenta con información- que en Brasil y Argentina la tasa de desocupación se duplicó con creces durante la última década. También aumentó -aunque en forma menos significativa- en Paraguay y Chile, mantuvo su nivel de incidencia en Perú y México y se redujo en El Salvador y Costa Rica.

Gráfico 2: Tasa de desocupación por nivel educativo. Población urbana de 15 a 65 años. Años 1990/1992 - 2000/2004



Si se analiza la evolución de las tasas de desocupación por nivel educativo (gráfico 2) se observa como tendencia que los incrementos relativos de las tasas de quienes no completaron la secundaria fueron similares a los de quienes completaron dicho nivel y resultaron más altos que los aumentos de la desocupación de quienes completaron la educación superior o universitaria. Aunque las tasas de desocupación también crecieron entre estos últimos, los ocupados con mayor nivel educativo fueron los menos expuestos al riesgo de integrar el desempleo.

El incremento del promedio de años de escolarización de la población ocurrido a partir de la masificación del nivel medio implicó para algunos de los países en los que además aumentó significativamente la tasa de desocupación un cambio en el perfil social de los desocupados. Si se considera la composición de los desocupados por nivel educativo se observa que para el año 2000, la mitad o más de los desocupados de Perú, Chile y Argentina completaron la educación secundaria (Gráfico 3). No ocurre lo mismo en Paraguay ni en Brasil ni en Uruguay donde aun la mayor parte de los desocupados tienen bajo nivel educativo.

El aumento del desempleo entre la población con educación secundaria completa da cuenta de los límites de la educación en los procesos de movilidad social precisamente en algunos de los países que en el pasado habían alcanzado ciertos

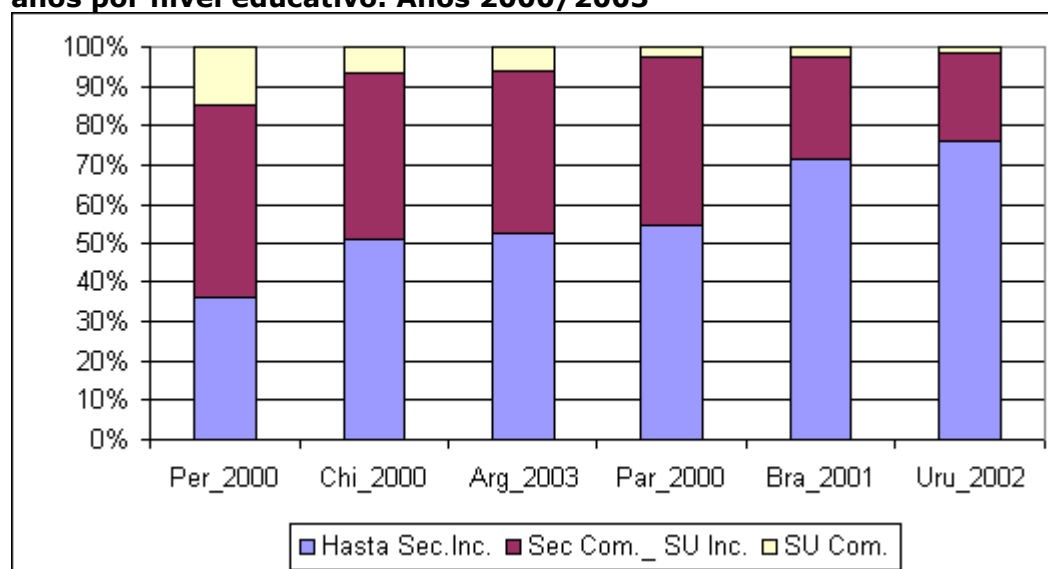
niveles de integración al menos entre su población urbana y de la devaluación de las credenciales educativas asociada a la masificación del nivel medio.

Tomando en cuenta la diversidad de escenarios que se delimitan a partir de analizar la relación entre educación y desempleo en los países de la región cabe plantearse las siguientes preguntas para el debate, ¿qué políticas de formación de empleo resultarían las más adecuadas a cada contexto?

¿Qué relación debiera haber entre los contenidos de la educación media y las tendencias en la demanda laboral?

¿Por qué la demanda de educación de calidad para todos o la demanda por la distribución del conocimiento tiene menos resonancia social que la demanda de empleo? ¿De qué manera las escuelas podrían trabajar en pos de una mayor demanda social de conocimientos socialmente válidos?

Gráfico 3: Composición de la población desocupada urbana de 15 a 65 años por nivel educativo. Años 2000/2003



Fuentes utilizadas: Argentina - EPH del INDEC; Bolivia - ECH del INE; Brasil - PNAD del IBGE; Costa Rica - EHPM del INEC; Chile - CASEN de MIDEPLAN; El Salvador - EHPM de la DIGESTYC; Guatemala - ECV del INE; Honduras - EHPM del INE; México - ENIGH del INEGI; Nicaragua - EMNV del INEC; Paraguay - EIDH de la DGEEC; Perú - ENH del INEI; Uruguay - ECH del INE.