



MINISTERIO de
EDUCACIÓN,
CIENCIA y TECNOLOGÍA

DiNIECE
Dirección Nacional de Información y
Evaluación de la Calidad Educativa

**LA FORMACIÓN DOCENTE EN EL MARCO DE LA EDUCACIÓN SUPERIOR NO
UNIVERSITARIA. TENDENCIAS CUANTITATIVAS 1994 - 2003**

Mayo 2005

Presidente de la Nación
Dr. NÉSTOR KIRCHNER

Ministro de Educación, Ciencia y Tecnología

Lic. DANIEL FILMUS

Secretario de Educación
Prof. ALBERTO SILEONI

Subsecretaria de Equidad y Calidad

Lic. MIRTA BOCCHIO DE SANTOS

Directora Nacional de Información y Evaluación de la Calidad Educativa

Lic. MARGARITA POGGI

Área Investigación

Coordinación: Mg. Sonia Hirschberg

**Elaboración del informe: Lic. Dora González
Lic. Mariano Gruschetsky;
Mg. Juan Carlos Serra**

**Colaboradores: Lic. Inés Cappellacci
Juan Rigal**

ÍNDICE

El crecimiento de la ESNU	4
La ESNU por sector	6
Los tipos de formación	10
Síntesis final	14

LA FORMACIÓN DOCENTE EN EL MARCO DE LA EDUCACIÓN SUPERIOR NO UNIVERSITARIA TENDENCIAS CUANTITATIVAS 1994 - 2003

La transferencia de los establecimientos de educación superior no universitaria (ESNU) iniciada en 1992 modificó profundamente el rol del Estado nacional en relación con la gestión de las instituciones. Mientras que la Nación pasó a cumplir un papel regulador y orientador, las provincias asumieron la gestión de la

totalidad de las instituciones¹.

Este documento tiene por objeto analizar los cambios producidos durante la transformación educativa de los 90' en la educación superior no universitaria en sus aspectos cuantitativos. Se incluye información sobre unidades educativas y matrícula para el período 1994-2003.

El crecimiento de la ESNU

Entre los años 1994 a 2003 la Educación Superior No Universitaria del país tuvo un crecimiento sostenido pasando de 1.646 unidades educativas a 1.955, es decir, un 19% más². En cuanto a la matrícula, este crecimiento fue aún superior, pasó de 329.072 alumnos a 555.155, lo que representa el 68,7% de

crecimiento. Luego del nivel superior universitario, la ESNU fue la que alcanzó el mayor crecimiento relativo, lo que muestra la continuidad del proceso de expansión del nivel de décadas anteriores (Cano, 1985,1987; Bertoni y Cano, 1990)³.

¹ En 1988, último año previo a la transferencia en el que se produjeron estadísticas, había 1.099 establecimientos de ESNU, de los cuales 311 (28%) eran de dependencia nacional, 365 (33%) provincial (con inclusión de la dependencia municipal) y 423 (39%) de dependencia privada, cuya supervisión y financiamiento estaba a cargo también del estado nacional en la mayoría de los casos.

² Toda la información correspondiente al 2003 incluye datos para la provincia de Corrientes del año 2001.

³ Cano, D. (1985) *La educación superior en la Argentina*, Buenos Aires: FLACSO-CRESAL/UNESCO; Cano, D. (1987) "El sistema educativo en la transición democrática: la educación superior" en: *Educación Argentina*. Universidad del Centro de la Provincia de Buenos Aires; Bertoni, M. Y Cano, D., (1990), "La educación superior argentina en los últimos veinte años: tendencias y políticas", en *Revista Propuesta Educativa* N° 2, Bs. As., FLACSO.

**Cuadro Nº 1. Alumnos por nivel de enseñanza 1994 y 2003.
Tasa de crecimiento interanual⁴**

Nivel	1994	2003	Crecimiento 1994 - 2003
Inicial	1.009.610	1.266.472	25,4%
EGB/ Primario (1° a 7° años de estudio)	5.180.713	5.540.252	6,9%
Polimodal / Secundario (8° a 14° años de estudio)	2.307.821	3.247.423	40,7%
Superior No Universitario	329.072	555.155	68,7%
Superior Universitario (*)	719.671	1.278.284	77,6%

(*) Corresponde sólo a Universidades e instituciones universitarias nacionales

Elaboración propia: con base en Censo nacional de docentes y establecimientos educativos 1994. Relevamiento Anual 2003. DiNIECE. MECyT.
Series estadísticas PMSIU. Secretaría de Políticas Universitarias. MECyT

No obstante, este crecimiento no se dio por igual en el conjunto de las provincias. En relación con las unidades educativas, mientras que entre esos años en 15 provincias se incrementó su número, en las otras 9 disminuyó. La matrícula en cambio, aumentó en la mayoría de las provincias a excepción de tres (Santa Cruz, Entre Ríos y Formosa), si bien este crecimiento alcanzó distintos niveles.

Las particularidades en el desarrollo del número de las unidades educativas y la matrícula en cada provincia permiten establecer distintos comportamientos. Mientras que en algunas provincias el crecimiento de las unidades educativas va acompañado por crecimientos semejantes en la matrícula, en otras el crecimiento resulta inferior. El cuadro siguiente presenta la heterogeneidad de los casos.

⁴ Dado el cambio en la estructura de niveles entre esos años, el cálculo está realizado a partir de la estructura anterior tomando en consideración los años de estudios correspondientes en la estructura actual.

Cuadro N° 2. Educación Superior No Universitaria. Provincias agrupadas según tasas de crecimiento de las unidades educativas y los alumnos entre 1994 y 2003⁵

ALUMNOS \ UNIDADES EDUCATIVAS	UNIDADES EDUCATIVAS		
	Decrecimiento	Crecimiento moderado	Crecimiento alto
Decrecimiento	Entre Ríos Santa Cruz	Formosa	
Crecimiento moderado	Corrientes San Luis	Buenos Aires Jujuy La Pampa Santa Fe Santiago del Estero Tucumán	San Juan
Crecimiento alto	Catamarca Chaco La Rioja Salta Tierra del Fuego	Córdoba	Capital Federal Chubut Mendoza Misiones Neuquen Río Negro

Elaboración propia: con base en Censo nacional de docentes y establecimientos educativos 1994. Relevamiento Anual 2003. DiNIECE - MECyT.

El crecimiento superior de la matrícula sobre las unidades educativas trae aparejado la modificación en el número de alumnos por unidad educativa entre esos años. Mientras que en el año 1994 el promedio de alumnos por unidad educativa

era de 200, en el 2003 ese número asciende a 284. Las diferencias entre provincias es notable. Mientras que en cuatro provincias apenas llega a 150 alumnos por unidad educativa, en otras 7 supera los 340 (cuadro 7 del anexo).

La ESNU por sector

Entre 1994 y el 2003, el sector privado pasó de gestionar el 42% de todas las

unidades educativas del país, al 55%.

⁵ Los límites entre las categorías responden a los agrupamientos hallados en los datos con el único fin de simplificar su lectura. Para el caso de las unidades educativas, las provincias categorizadas como de "crecimiento moderado" crecieron hasta un 22% entre los años citados y las de "crecimiento alto" superan el 36%. En el caso de los alumnos, el "crecimiento moderado" es hasta 75% y el "alto" es a partir del 90%. Ver cuadros 1 a 6 del anexo.

Cuadro N° 3. Educación Superior No Universitaria. Unidades educativas y alumnos por sector. 1994 y 2003. Cifras absolutas y porcentaje

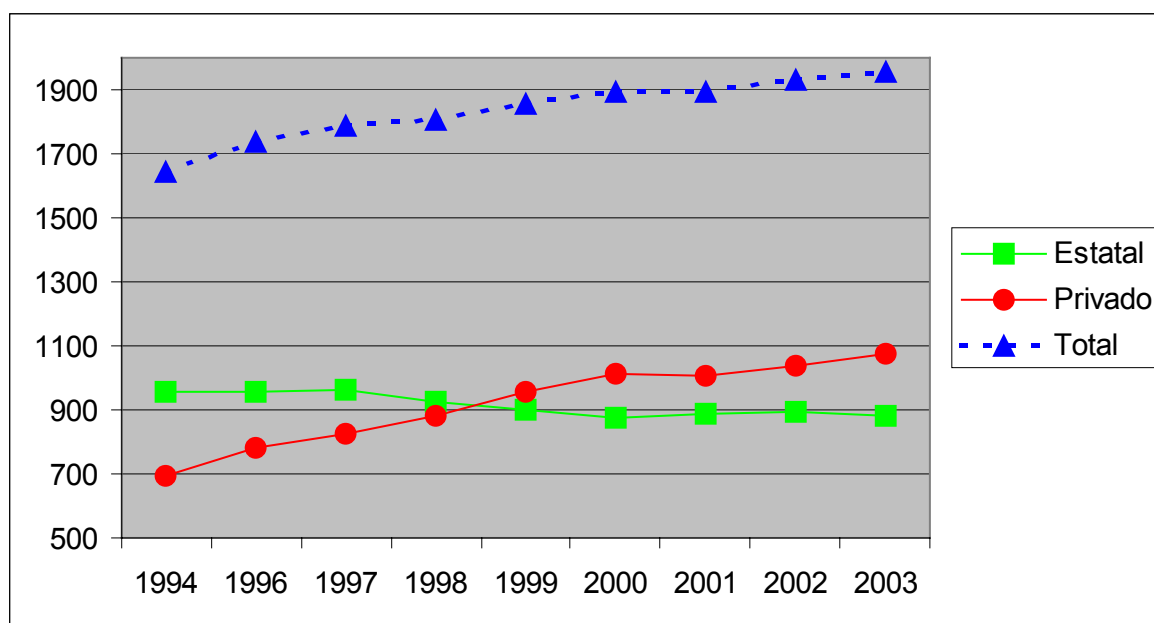
	1994				2003			
	Estatal		Privado		Estatal		Privado	
Unidades educativas	955	58%	691	42%	879	45%	1.076	55%
Alumnos	235.740	72%	93.332	28%	322.169	58%	232.986	42%

Elaboración propia: con base en Censo nacional de docentes y establecimientos educativos 1994 y Relevamiento Anual 2003. DiNIECE - MECyT.

El mayor peso del crecimiento tanto de las unidades educativas como de la matrícula se debió al crecimiento del sector privado, lo que profundizó la tendencia a la privatización⁶ del nivel. Mientras que entre 1994 y 2003 el sector estatal disminuyó el

número de unidades educativas en un 8%, el sector privado lo aumentó en un 56%. En el año 1999 este sector pasó a tener mayor peso que el estatal, lo que sucede únicamente en este nivel.

Gráfico N° 1. Unidades educativas de Educación Superior No Universitaria por sector. 1994-2003⁷



Elaboración propia: con base en Censo nacional de docentes y establecimientos educativos 1994. Relevamiento Anual 1996-2003. DiNIECE - MECyT.

⁶ En el contexto de este informe privatización alude al incremento del sector privado en relación con el público. La información sugiere que ante el cierre de instituciones estatales o la detención de su crecimiento producto de las políticas educativas hacia el nivel, el sector privado crece en respuesta al crecimiento de la demanda.

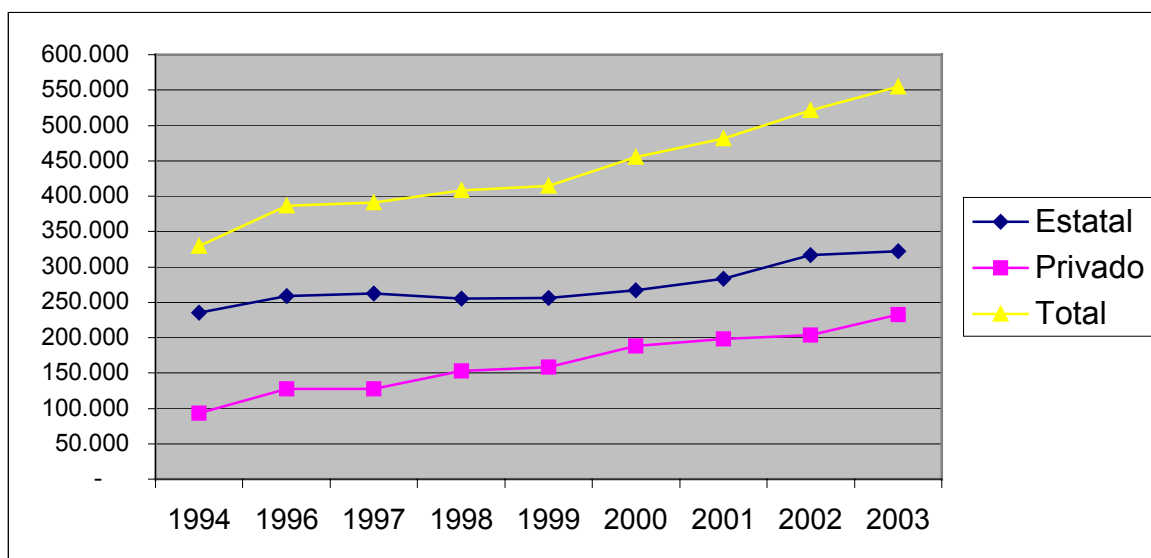
⁷ No hay información para 1995 dado que en ese año no se realizó el relevamiento estadístico.

En 16 provincias el número de unidades educativas del sector estatal disminuyó, lo que sucedió únicamente en dos provincias en el sector privado. Esto condujo a que la oferta del sector privado aumentara su peso respecto del estatal en todas las provincias. Para el año 2003, en 9 provincias, el sector privado tiene mayor cantidad de unidades educativas.

La matrícula creció en ambos sectores, pero lo hizo con más fuerza en el sector privado. En el estatal creció el 37% con

algunas fluctuaciones (disminuyó en 1998 respecto del año anterior), pasando de 235.740 alumnos a 322.169. En el sector privado creció constantemente hasta llegar al 150% en el 2003 (232.986) respecto de 1994 (93.332 alumnos). Esta diferencia dio lugar al aumento del peso relativo del sector privado respecto del estatal. Mientras que en 1994 el 28% de la matrícula pertenecía al sector privado, en el 2003 esta cifra asciende al 42%.

Gráfico N° 2 . Alumnos de Educación Superior No Universitaria por sector. 1994-2003

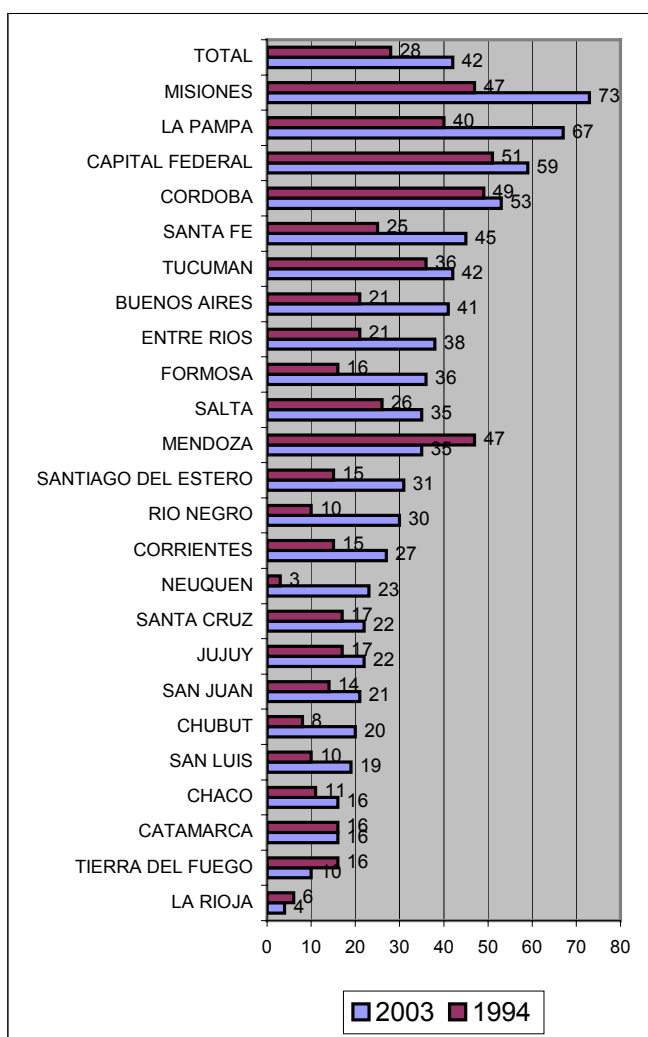


Elaboración propia: con base en Censo nacional de docentes y establecimientos educativos 1994. Relevamiento Anual 1996-2003. DiNIECE - MECyT.

Al igual que en el caso de las unidades educativas, en la mayoría de las provincias el peso relativo de la matrícula del sector

estatal disminuyó. Esto no sucedió solo en cuatro provincias (Catamarca, La Rioja, Mendoza y Tierra del Fuego).

Gráfico N° 3 . ESNU. Alumnos del sector privado por provincia. 1994 y 2003. En porcentajes



Elaboración propia: con base en Censo nacional de docentes y establecimientos educativos 1994. Relevamiento Anual 1996-2003. DiNIECE - MECyT.

El número de alumnos por unidad educativa es mayor en el sector estatal que en el privado y esta tendencia se conserva en el periodo analizado. En 1994, en el sector estatal había 247 alumnos por unidad educativa mientras que en el sector privado era solo de 135. En el 2003, esas cifras habían aumentado a 367 y 217

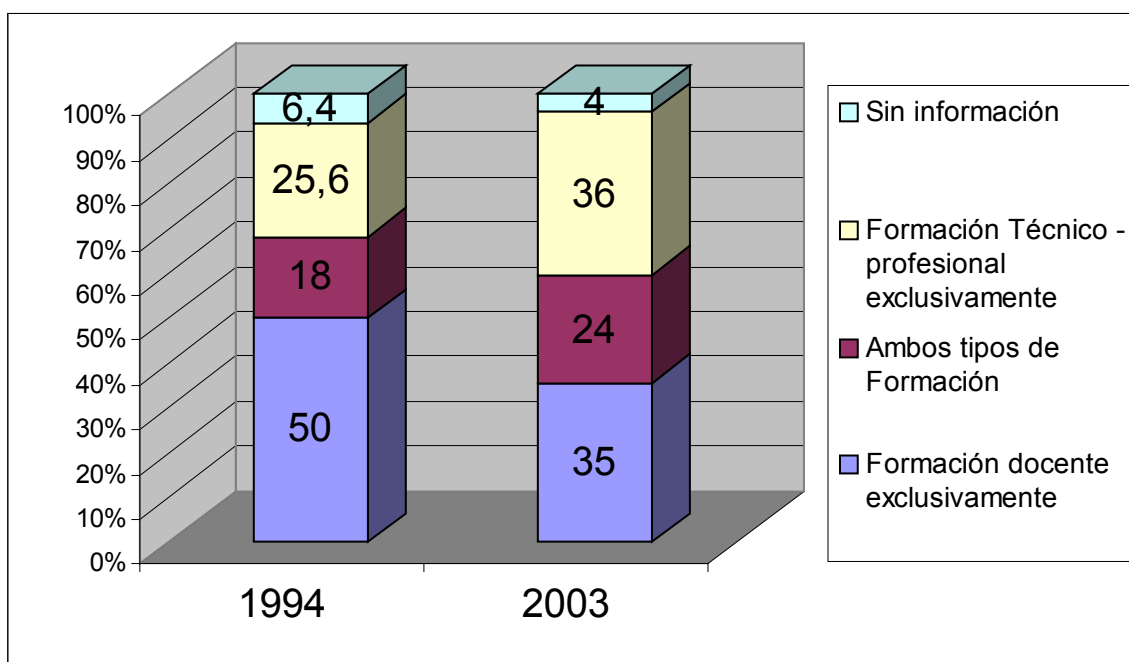
alumnos por unidad educativa respectivamente. En las distintas provincias la tendencia es similar. Únicamente en tres provincias, el número de alumnos por unidad educativa es superior en el sector privado (Formosa, La Pampa y Misiones).

Los tipos de formación

La oferta del nivel SNU puede ser clasificada por el tipo de formación que brinda en dos grandes categorías: formación docente y formación técnico – profesional. En 1994, 1.122 instituciones⁸, es decir el 68%, ofrecían formación docente. El rasgo que caracteriza al periodo 1994 – 2003 es la disminución de esta proporción. Mientras decrece la

importancia de las instituciones que ofrecen exclusivamente formación docente, aumenta el de las que ofrecen exclusivamente formación técnico – profesional y las que ofrecen ambos tipos de formación. En el año 2003, 1.170 instituciones, el 59%, ofrecen formación docente (ver cuadros 8 y 9 del anexo).

Gráfico N° 4. Unidades educativas por tipo de formación. 1994 y 2003. En porcentajes



Elaboración propia: con base en Censo nacional de docentes y establecimientos educativos 1994. Relevamiento Anual 2003. DiNIECE - MECyT.

⁸ En el presente informe se emplean como sinónimos “instituciones” y “unidades educativas”.

Estos cambios en la estructura de la oferta en el subsistema de ESNU, tuvieron sus particularidades en cada provincia. Solamente en 5 provincias, se conservó o se incrementó la proporción de instituciones que ofrecen formación docente. En el resto, la disminución osciló entre el 10% y el 30% en la mayoría de los casos. En algunas provincias esa disminución fue aún superior. Mientras que en 1994 una única jurisdicción (Ciudad de Buenos Aires), tenía mayor proporción de instituciones que brindaban formación técnico – profesional, en el 2003 esa situación es representativa de 7 provincias.

El proceso de privatización detallado más arriba ha afectado también la oferta formativa. Mientras que en 1994, el 64% de las instituciones que ofrecían formación docente eran estatales (718), en el 2003 ese porcentaje se había reducido al 54,7%

(640). La predominancia del sector estatal por sobre el privado en la formación docente, marca una tendencia en relación con la oferta de cada uno de los sectores. En el 2003, mientras que el 72,8% de las instituciones del sector estatal ofrece formación docente, solo el 49,3% de las instituciones privadas lo hace. En 1994 estos porcentajes eran superiores, 75,1% y 58,3%, respectivamente, lo que expresa la disminución de la formación docente respecto de la formación técnica en el periodo. En líneas generales, estas relaciones se mantienen a nivel provincial. El sector estatal concentra su oferta en la formación docente en todas las provincias, con la única excepción de la Ciudad de Buenos Aires. Como contrapartida, en 13 provincias la oferta predominante del sector privado es la formación técnico – profesional.

Cuadro N° 3 Unidades educativas que ofrecen formación docente, 2003. Cifras absolutas y porcentajes

Jurisdicción	Estatal			Privado		
	Total	FD*	%	Total	FD*	%
CAPITAL FEDERAL	58	25	43,1%	210	68	32,4%
BUENOS AIRES	266	215	80,8%	290	188	64,8%
CATAMARCA	14	14	100,0%	5	4	80,0%
CORDOBA	69	53	76,8%	116	66	56,9%
CORRIENTES	29	21	72,4%	24	11	45,8%
CHACO	27	24	88,9%	8	3	37,5%
CHUBUT	11	10	90,9%	10	3	30,0%
ENTRE RIOS	44	35	79,5%	38	24	63,2%
FORMOSA	25	19	76,0%	7	3	42,9%
JUJUY	21	17	81,0%	8	3	37,5%
LA PAMPA	8	2	25,0%	10	4	40,0%
LA RIOJA	33	26	78,8%	4	3	75,0%
MENDOZA	26	14	53,8%	50	21	42,0%
MISIONES	25	16	64,0%	35	8	22,9%
NEUQUEN	17	15	88,2%	13	5	38,5%
RIO NEGRO	14	8	57,1%	17	2	11,8%
SALTA	31	23	74,2%	24	10	41,7%
SAN JUAN	17	9	52,9%	15	5	33,3%
SAN LUIS	4	2	50,0%	4	2	50,0%
SANTA CRUZ	2	2	100,0%	1	1	100,0%
SANTA FE	73	35	47,9%	117	58	49,6%
SGO. DEL ESTERO	35	32	91,4%	18	12	66,7%
TUCUMAN	26	21	80,8%	49	24	49,0%
TIERRA DEL FUEGO	4	2	50,0%	3	2	66,7%
TOTAL	879	640	72,8%	1.076	530	49,3%

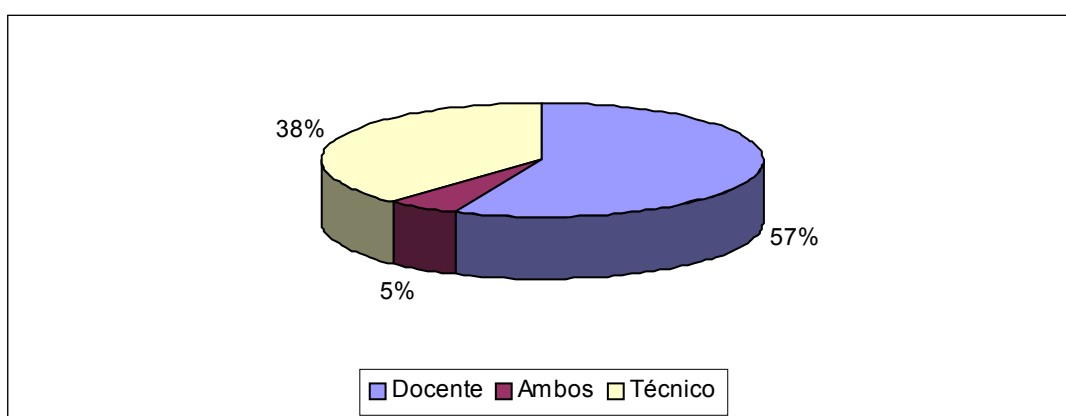
*FD: Incluye las categorías "exclusivamente docente" y "Ambas".

Elaboración propia: con base en Relevamiento Anual 2003. DiNIECE - MECyT.

La distribución de la matrícula en función del tipo de formación, tiende a replicar la estructura de la oferta. Aunque levemente, ha ido aumentando la matrícula correspondiente a formación exclusiva - mente técnica (de 33% en 1998 a 38% en

el 2003). Para el año 2003, el 62% de la matrícula corresponde a la formación docente (57% con exclusividad y 5% ambos tipos de formación (cuadros 14 y 15 del anexo).⁹

Gráfico N° 5. Alumnos según tipo de formación. 2003. En porcentajes



Elaboración propia: con base en Relevamiento Anual 2003. DiNIECE - MECyT.

Estos cambios también están modificando la composición de la matrícula por sexo (cuadros 20 y 21 del anexo). Dado el peso fundamental de la formación docente sobre la educación del nivel, la matrícula ha sido tradicionalmente femenina. El aumento de la formación técnica trae aparejado un aumento gradual

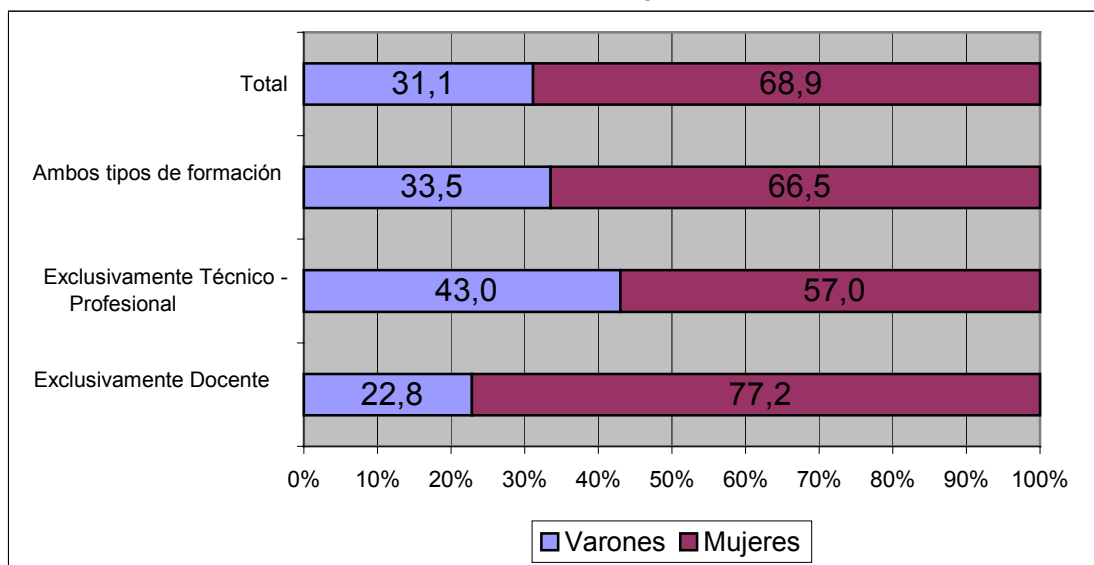
de los estudiantes de sexo masculino¹⁰. Para el año 2003, 31,1% de los alumnos es de sexo masculino, 3,9% más que en 1996¹¹. Estos porcentajes varían notablemente según el tipo de formación, como puede observarse en el gráfico siguiente.

⁹ Hay que señalar que para unidades educativas y alumnos el tipo de formación refiere a dos indicadores diferentes, lo que afecta especialmente la categoría "ambos". Para el caso de las unidades educativas, la categoría "ambos" califica a instituciones que ofrecen carreras de formación docente, por ejemplo, "Profesor de Química" y carreras técnico - profesionales, como "Analista químico biológico". También esta categoría hace referencia a instituciones que ofrecen títulos que implican ambos tipos de formación, por ejemplo, "Profesor y técnico superior en ciencias agrícolas-ganaderas". En el caso de los alumnos, la categoría "ambos" refiere únicamente a los cursantes de carreras como la mencionada en último lugar. Esta diferencia explica la disminución de la categoría "ambos" en el caso de los alumnos.

¹⁰ Esta tendencia puede reconocerse en las últimas décadas: por ejemplo, para el año 1977 el porcentaje de varones de la ESNU era de 13%, mientras que en 1988 el porcentaje de varones había aumentado al 22,9%.

¹¹ En ese año había 106.397 varones, el 27,2% de la matrícula total. Fuente: Relevamiento Anual 1996.

Gráfico N° 6. Alumnos de educación Superior No Universitaria por sexo según tipo de formación. 2003. En porcentajes



Elaboración propia: con base en Relevamiento Anual 2003. DiNIECE - MECyT.

Síntesis final

Del análisis de la información realizado pueden destacarse los siguientes aspectos:

- Entre los años 1994 a 2003 la Educación Superior No Universitaria del país tuvo un crecimiento sostenido pasando de 1.646 unidades educativas a 1.955, es decir, un 19% más. Este crecimiento se sustentó en el aumento del sector privado en un 56%. El sector estatal disminuyó el número de unidades educativas en un 8%. En el año 2003, 879 unidades educativas son del sector estatal (45%) y 1.076 del sector privado (55%).
- Entre los mismos años la matrícula del nivel pasó de 329.072 alumnos a 555.155, lo que representa un aumento del 68,7 %. Ambos sectores aumentaron su matrícula, pero lo hizo con más fuerza el sector

privado, 150%, frente al 37% del sector estatal. En el 2003, hay 322.169 alumnos en el sector estatal (58%) y 232.986 alumnos en el privado (42%).

- La diferencia en la proporción de unidades educativas y matrícula de ambos sectores se explica por la diferencia en la cantidad de alumnos por unidad educativa: 367 en el sector estatal; 217 en el sector privado.

- El comportamiento de las distintas jurisdicciones con relación a las unidades educativas y la matrícula en cada sector es heterogéneo, siguiendo pautas particulares. Esto sugiere una asociación de estas tendencias con el desarrollo de las políticas provinciales para el nivel.

- Entre 1994 y 2003 ha aumentado la proporción de instituciones que ofrecen formación técnico profesional. En el 2003, 693 (35%) unidades educativas ofrecen formación exclusivamente docente, 705 (36%) formación exclusivamente técnico – profesional y 477 (24%) ambos tipos de formación. En total, 1.170 unidades educativas forman docentes.
- Entre esos mismos años también aumentó la matrícula en carreras de formación técnico profesional. En el 2003, 313.085 (56,7%) alumnos cursan carreras de formación exclusivamente docente, 213.472 (38,6%) formación exclusivamente técnico - profesional y 28.598 (4,7%) ambos tipos de formación.
- El crecimiento de la formación técnico – profesional está generando un gradual aumento de la matrícula masculina en el nivel. En el año 2003, hay 172.863 (31,1%) varones y 382.292 (68,9%) mujeres.